

# 绿色铅场址评估指南

本指南旨在帮助您完成无害环境管理 ( ESM ) 绿色铅场址评价表格 ( Form ) 的填写。

## 1. 简介

本指南应与绿色铅场址评价表格一同使用。

绿色铅场址评价表格适用于评价铅酸蓄电池生命周期内任何阶段 ( 从含铅矿石的开采到冶炼、铅精炼、电池生产、零售、废旧铅酸蓄电池 (ULAB) 的回收利用 ) 的环保绩效。

该表格既适合独立第三方评价机构评价其他公司，也适合希望开展内部评价的任何公司或组织进行自我评价。

环保绩效的评定标准在绿色铅协议中有明确规定，任何使用该表格评价环保绩效的独立评定机构或企业人员必须熟悉绿色铅协议及适用于铅业开采、生产和回收利用的当地法律以及国际公约和协议，以便保证合规程度。

绿色铅场址评价表格符合《废旧铅酸蓄电池回收巴塞尔技术指引》(Basel Technical Guidelines for the Recycling of ULAB) 的规定，但用户应注意，《巴塞尔技术指引》并不涵

盖开采、电池生产或可持续性场址管理。

该表格包括9个单独的调查表，前2个提供场址、公司或组织的背景资料和涉及的流程，后面的每个问卷分别针对铅酸蓄电池生命周期的某个具体方面，最后2个涉及社区外展服务和客户问题。

一些评价项目需要使用所有调查表，但在某些情况下，例如当未涉及废旧铅酸蓄电池回收厂时，完成评价可能用不了一两个具体调查表。

---

E

English - [Assessment Form](#) Español

- [Formulario Evaluacion](#)

大部分所需信息将来自公司或组织的填写记录。但是，不应在远程电脑上填写该表格，而且所有“背景”资料一经核对无误后，必须执行场址检查以确认操作和工作条件。

该表格由多栏组成，使用者可将各个问题的回答填写在相关栏内，并注明对绿色铅协议的合规程度。但是，该表格还有一栏可填写针对纠错措施的建议或承诺，以便纠正各种违规问题。

任何使用该表格评定无害环境管理的人员均须透彻了解绿色铅协议及适用法律，同时，该表格还可用于收集信息以开展外部专业分析。如果该表格用于外部专业分析，则必须附上环境数据、政策及操作授权等文件的副本，并附上详尽的场址检查图片资料。

## **2. 如何使用绿色铅场址评价表格**

您可免费索取绿色铅场址评价表格的PDF版本，并从Green Lead网站下载。

但若要使用可编辑的MS Word版本，则需首先获得绿色铅工作组 ( Green Lead Work Group ) 成员的许可。若能明确说明使用绿色铅场址评价表格的原因，以及这些原因与“绿色铅项目” ( Green Lead Project ) 的目标相一致，通常会在收到书面或电子申请后24小时内予以批准，批准后您即可使用MS Word版本的评价表格。

如将绿色铅场址评价表格用于商业用途，则不予批准。

目前，仅绿色铅工作组的成员方能提供任何“内部”自我评价的外部专业分析。但是，绿

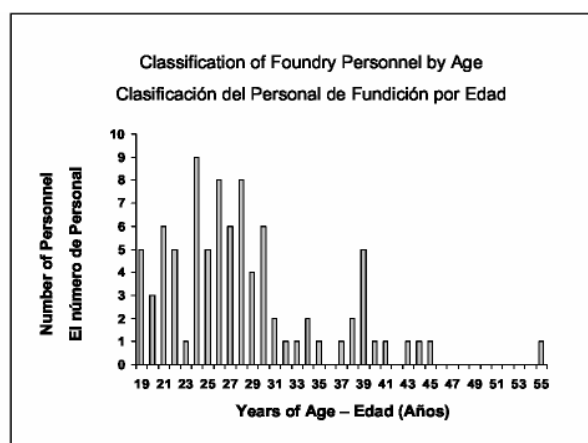
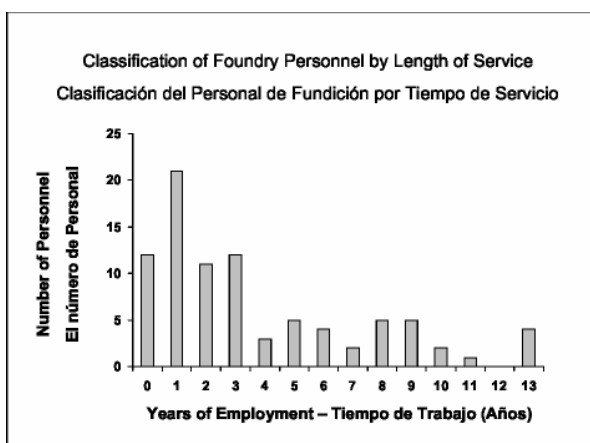
色铅工作组将开展培训课程选拔评估人员，合格候选人的具体联系方式将及时公布在Green Lead网站。

### 3. 填写表格

该表格填写简便；第一个调查表中公司或组织资料填写完毕后，回答余下8个部分的问题即轻而易举了。

在回答各个问题时，应限制回答的范围，以便能将焦点集中在环境影响、安全、卫生和可持续发展上。尽量简单扼要地回答每个问题。

在第4部分“工作中铅接触程度”，请使用图表说明工作年限与工作性质，以及员工年龄范围，如下图所示。



图：Classification of Foundry Personnel by Length of Service—— 生产人员按工作时间分类

Number of Personnel——员工人数

Years of Employment ——工作时间（年）

Classification of Foundry Personnel by Age —— 生产人员按年龄分类

Years of Age —— 年龄

第7部分仅适用于废旧铅酸蓄电池回收厂，不应用于评价任何其他业务，如电池翻新或维修。

如果该表格中有任何问题的回答将环保、安全或职业卫生等职责分派于任何流程或产品的操作人员或监督人员，本评价流程将不予接受，因为本评价流程旨在根据绿色铅协议衡量管理政策、程序、实践与沟通的效力，而并非怎样分配这种职责。

如果公司或组织拥有一个偏僻的场址，与外界很少接触（这种情况很少），在此情况下，也仅在此情况下，第8部分不适用。但是，在大多数情况下，铅业经营场所往往位于社区内或在社区附近。因此，了解当地社区人们的意见十分重要。但无需对社区内的每一个人进行调查，建议从当地人口中随机抽取代表性人员进行调查，直至达到共识。建议受调查人员至少为3人，无上限。

第9部分用于了解产品情况，也适用于各类客户，如铅酸蓄电池的使用，但当当地社区中的一员的意见能够代表公众对回收利用问题的看法时，第9部分应与第8部分结合使用。采样规模仍可自由决定，建议同上。

#### **4. 结果、建议与结论**

场址评价往往是绿色铅认证流程（Green Lead Certification Process）的第一步，但在某些情况下，当评价结果表明公司或组织完全符合绿色铅协议（包括直接供应与客户链）时，无需全面审核即可批准认证。

但是在大多数情况下，评价流程可揭示公司或组织在环保、安全、卫生或沟通实践中的一些不足。因此，可通过场址评价流程获得绿色铅认证，而未达标也不应失望，而应将其视为实现目标的一种手段，因为评价流程会将所有违规行为列出来，并提供一系列建议以纠正此类行为。

任何绿色铅场址评价的结论应为一系列达成共识的行动，以及与评价人员达成共识的为实现全面合规而制定的时间表。

#### **5. 垂询与反馈**

如果您对绿色铅场址评价表格有任何疑问，请与绿色铅工作组（Green Lead Work

Group ) 成员联系，或发送电子邮件至**[bwilson@ilmc.org](mailto:bwilson@ilmc.org)**，与Brian Wilson联系。