



Guía de evaluación de sitios Green Lead

Esta Guía está diseñada para ayudar a completar el Formulario de Evaluación Green Lead (Formulario) para la Gestión Ambientalmente Racional (GAR).

1. Introducción

Esta Guía debe ser usada conjuntamente con el Formulario de Evaluación de Sitios Green Lead *.

El Formulario de Evaluación de Sitios Green Lead es adecuado para la Evaluación del Desempeño Ambiental de cualquier fase en el Ciclo Vital de la Batería Ácida de Plomo, desde la Minería de los minerales plúmbicos, pasando por la Fundición, el Refinado del Plomo, la Fabricación de Baterías, la Venta al detalle, la Recuperación de Baterías Ácidas de Plomo Usadas (BAPU) y su Reciclado.

El Formulario ha sido diseñado para adecuarse al uso Externo por parte de un Asesor independiente y para la Autoevaluación por cualquier empresa u organización que desee conducir una Evaluación “in house”.

Los objetivos a ser alcanzados para la determinación del Comportamiento Ambiental están establecidos en los Protocolos Green Lead y todo Asesor Independiente o Personal de una Empresa que emplee el Formulario para evaluar Desempeño Ambiental debe familiarizarse primero con los Protocolos Green Lead, y con la Legislación Local y Convenciones Internacionales aplicables a los productos extraídos, producidos y reciclados por la Industria del Plomo, con el objeto de determinar los niveles de cumplimiento.

El Formulario de Evaluación Green Lead es compatible con las Directrices Técnicas de Basilea para el Reciclado de BAPU, pero los usuarios deben tener en cuenta que estas Directrices no incluyen la Minería, la Fabricación de Baterías ni la Gestión Sostenible de Sitios.

El Formulario está organizado como una serie de nueve Cuestionarios separados, donde los primeros dos proveen información general sobre el Sitio, la Empresa u Organización y los procesos involucrados; cada cuestionario subsiguiente apunta a un aspecto particular del Ciclo Vital de la Batería Ácida de Plomo, con dos secciones finales que se ocupan de los temas de Extensión Comunitaria y Usuarios.

* English - [Assessment Form](#)
Español - [Formulario de Evaluación](#)

Algunas evaluaciones requerirán el uso de todos los cuestionarios, pero en ciertos casos – por ejemplo cuando no hay una planta de Reciclado de BAPU involucrada – puede haber uno o dos cuestionarios específicos que no se requieran para completar la evaluación.

Mucha de la información requerida se obtendrá de los registros de una Empresa u Organización. Sin embargo, completar el Formulario no debe ser un “Ejercicio de Escritorio” remoto, y es esencial que una vez que toda la información “general” haya sido compilada, se lleve a cabo una inspección del Sitio para verificar las condiciones operativas y de trabajo.

El Formulario provee columnas para registrar las respuestas a cada pregunta y tomar nota de los niveles de cumplimiento con los Protocolos Green Lead, pero también existe una columna para introducir recomendaciones o compromisos para acciones correctivas, orientadas a corregir cualquier área de no conformidad.

Si bien el uso del Formulario por cualquier persona para la determinación de GAR necesitará su familiarización con los Protocolos Green Lead y la Legislación pertinente, el Formulario puede ser fácilmente empleado para recoger información para un Análisis Experto Externo. En este caso, es esencial adjuntar al Formulario completo, copias de los Datos, Políticas y Habilitaciones Operativas Ambientales y demás, e incluir un registro fotográfico detallado de la Inspección del Sitio.

2. Uso del Formulario de Evaluación Green Lead

La versión PDF del Formulario de Evaluación Green Lead está libremente disponible para información, y puede ser descargada desde la página web de Green Lead.

Sin embargo, se requiere autorización de parte de un miembro del Grupo de Trabajo Green Lead para el uso de la versión editable en formato MS Word. Siempre que las razones para usar el Formulario de Evaluación Green Lead se especifiquen claramente y sean coherentes con los Objetivos del Proyecto Green Lead, la autorización se otorga normalmente dentro de las 24 horas de recibida una solicitud escrita o electrónica, y así la versión electrónica en formato MS Word se hace accesible para su uso.

No se otorgan autorizaciones para el uso comercial del Formulario de Evaluación Green Lead ni de ninguna de sus partes.

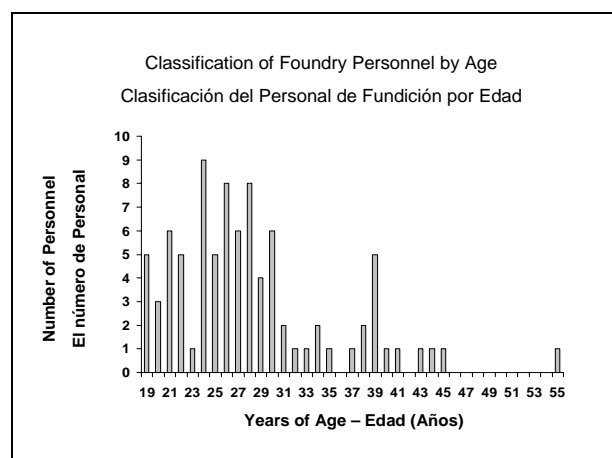
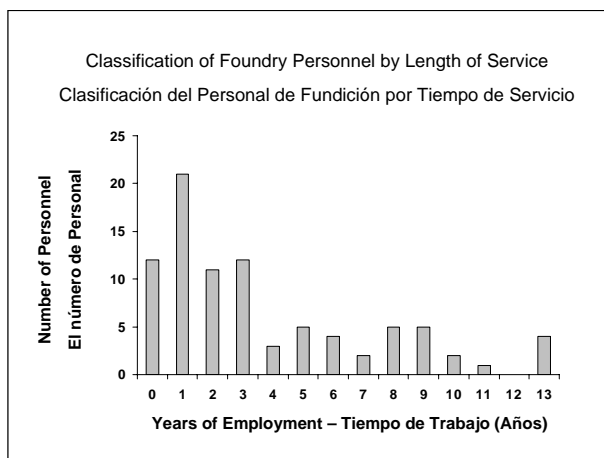
Actualmente, el Análisis Experto Externo de cualquier Autoevaluación “in house” sólo es viable por parte de un miembro del Grupo de Trabajo Green Lead. Sin embargo, el Grupo de Trabajo estará llevando a cabo Cursos de Capacitación para la acreditación de Evaluadores y los detalles de contacto de los candidatos exitosos se darán a conocer en la página web de Green Lead en su momento.

3. Completando el Formulario

El Formulario es muy sencillo de completar: una vez que la información sobre la Empresa u Organización ha sido ingresada en el primer cuestionario, es luego una simple cuestión de contestar todas las preguntas en las siguientes ocho secciones.

Al contestar cada pregunta, limitar las respuestas de modo que se concentren siempre sobre el impacto ambiental, la seguridad, higiene y sostenibilidad. Mantener las respuestas tan breves como sea posible.

En la Sección cuatro, Exposición Laboral al Plomo, usar gráficos para mostrar los perfiles de Edad y Servicio y los Rangos de Edad de los Empleados, como se muestra en los siguientes ejemplos:



La Sección siete se aplica sólo a Plantas de Reciclado de BAPU y **NO DEBE** usarse para la evaluación de ninguna otra operación, tales como reacondicionado o servicio de baterías.

Cualquier respuesta a una pregunta del Formulario que asigne la responsabilidad por la Protección Ambiental, Seguridad o Higiene Laboral para cualquier Proceso o Producto a un operador o supervisor, es inaceptable en el contexto de este Proceso de Evaluación, porque dicho Proceso está diseñado para medir la efectividad de las Políticas de Gestión, los Procedimientos, Prácticas y Comunicaciones frente a los Protocolos Green Lead y no la manera en que tal responsabilidad es delegada.

En la improbable eventualidad de que una Empresa u Organización esté ubicada en un lugar tan remoto como para que el contacto con el público sea poco usual, y sólo en tal caso, la Sección ocho no será aplicable. Sin embargo, en la gran mayoría de los casos, las Operaciones Plúmbicas estarán ubicadas en el interior o las cercanías de una comunidad; por lo tanto, es importante la comprensión de los puntos de vista de la comunidad local. Sin embargo, no es necesario entrevistar a todos los integrantes de una comunidad, y por ello se sugiere que se recojan las opiniones de una muestra representativa, tomada al azar de la población local, hasta tanto emerja un consenso de tales entrevistas. Se recomienda que el mínimo de personas entrevistadas sea de tres, pero no se establece un límite máximo.

La Sección nueve se ocupa del uso del Producto y puede aplicarse igualmente a los Usuarios, como el uso de las Baterías Ácidas de Plomo, pero debe usarse también en conjunto con la Sección ocho cuando se entrevista a un miembro de la comunidad local, como una guía útil sobre la comprensión pública de los temas atinentes al reciclado. Una vez más, el tamaño de la muestra es discrecional, pero son de aplicación los comentarios hechos en el párrafo anterior.

4. Resultados, Recomendaciones y Conclusiones

Normalmente, la Evaluación de Sitios se considera como la primera etapa del Proceso de Certificación Green Lead, pero en ciertos casos en los que la Evaluación confirme la total observancia de los Protocolos Green Lead, incluyendo las cadenas de Suministros y Usuarios inmediatas, es posible que pueda concederse la Certificación sin requerirse una Auditoría completa.

No obstante, en la mayoría de los casos el Proceso de Evaluación será usado para revelar inconvenientes en las Prácticas Ambientales, de Seguridad, Higiene o Comunicaciones. De tal modo, aunque es posible lograr la Certificación Green Lead a través de un Proceso de Evaluación de Sitios, el hecho de no lograrlo no debe ser visto con desencanto, sino como un medio para lograr un fin, porque el Proceso de Evaluación habrá puesto de manifiesto todos los incumplimientos y proveerá una serie de recomendaciones para tomar acciones correctivas.

La conclusión de toda Evaluación Green Lead debería ser una serie de Acciones acordadas, y un Cronograma que conduzca al cumplimiento total, acordado igualmente con el Evaluador.

5. Dudas y Consultas

En caso de que alguien tenga alguna duda sobre el uso del Formulario de Evaluación Green Lead, se ruega contactar a cualquier miembro del Grupo de Trabajo Green Lead, o enviar un e-mail a la atención de Brian Wilson a: bwilson@ilmc.org.

28/06/2006